

ИНСТРУКЦИЯ ПО МОНТАЖУ И УХОДУ ЗА ЛАМИНИРОВАННЫМ ПАРКЕТОМ CBM.

Купив ламинированный паркет CBM, Вы приобрели высококачественный продукт из натуральной древесины, который может реагировать и изменять свои геометрические параметры при значительных климатических изменениях. Что бы Ваш ламинированный паркет CBM радовал Вас долгие годы, обязательно примите во внимание следующие указания, которые следует внимательно прочесть до начала работ. Для сохранения Ваших прав на гарантию обязательно сохраните один экземпляр данного руководства по укладке вместе с кассовым чеком на Ваш ламинированный пол.

Продукция производится в пяти коллекциях, которые различаются по виду, дизайну и техническим характеристикам. Ламинированный паркет CBM преимущественно состоит из древесины, в нем полностью отсутствует поливинилхлорид, поэтому покрытие CBM абсолютно безопасно даже для детских комнат.

ЭКСПЛУАТАЦИОННАЯ ГАРАНТИЯ НА МАТЕРИАЛ ДЕЙСТВУЕТ ПРИ ТОЧНОМ СОБЛЮДЕНИИ ИНСТРУКЦИИ.

Описание товара: Коллекция **Ostrost** (французская ёлка)

Ламинированные напольные покрытия CBM. Пластины с замковым профилем тип Click A&C. Размер одной панели 729.6*129.3*12мм, размер торцевого замка 182 мм. Размеры панели могут быть изменены по усмотрению производителя. Плотность плиты составляет от 830 до 880 кг/м³.

Цвет напольного покрытия может отличаться от демонстрационных образцов, то техническим причинам (использование различного сырья в партиях товара).

Влагозащитная обработка замкового профиля воском. Окрашенная фаска V-Groove. Название и артикул декора смотрите на этикетке с торца упаковки.

Область применения:

Покрытие пола из ламинированного паркета CBM допускается применять в жилых и коммерческих помещениях с сухим режимом эксплуатации (комнаты, коридоры и прихожие жилых зданий, кабинеты, холлы, рабочие комнаты и другие помещения административных зданий).

Хранение, перед началом монтажа.

Ламинированный паркет CBM-это отделочный материал на основе дерева, ему необходимо время, для того чтобы адаптироваться к температурно-влажностному режиму в помещении. Хранение должно осуществляться в закрытых помещениях с температурой не менее 18°C и относительной влажностью 40-65 % (рисунки 1). Не допускается складирование вышеназванных материалов на открытой площадке.

Пачки ламинированного паркета CBM следует размещать в помещении, где будут проводится работы, пачки должны лежать на подтоварниках (бруски с сечением 50x50) и расстояние от стен 50-70 см. Распаковка ламинированного паркета CBM должна осу-

ществляться только перед укладкой, после выдержки в помещении, где будет укладываться, не менее 48 часов.

Открытые или повреждённые упаковки, в особенности, если присутствует повреждения защитной плёнки, необходимо немедленно плотно заклеить клейкой лентой.

Поверочные работы перед началом монтажа

Основанием под ламинированный паркет CBM может служить железобетонная плита или стяжка из цементно-песчаного раствора с просушкой естественным образом: влажность бетонной плиты или стяжки из раствора не должна превышать 5 %, прочность - 15 МПа (150 кгс/см²). Поверхность основания должна удовлетворять требованиям СНиП 3.04.01-87 «Изоляционные и отделочные покрытия» и быть, ровной, гладкой и чистой, без наплывов и перепадов.

Отклонения поверхности основания от горизонтальной плоскости не должны превышать 0,2 % от соответствующего размера помещения. Просвет между поверхностью основания и двухметровым поперочным уровнем не должен превышать 2 мм на 2 м/п.

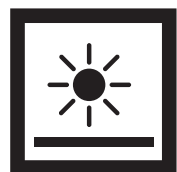
При недостаточной прочности или ровности основания необходимо устройство выравнивающего слоя толщиной от 1 до 5 мм. Для выравнивания оснований применяются готовые сухие смеси. Сухие цементно-песчаные смеси для приготовления раствора и клеевые составы можно использовать только в течение срока их годности.

Перед устройством выравнивающего слоя поверхность основания очищается от наплывов бетона и раствора.

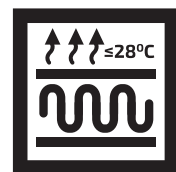
Перед укладкой необходимо измерить ширину помещения, чтобы рассчитать, сколько рядов вам потребуется. Если ширина последнего ряда меньше 40 мм, необходимо доски первого ряда обрезать, чтобы все напольное покрытие сместить в центр.

Климатический режим в помещениях, в которых будет производиться монтаж ламинированного паркета CBM должен быть: температура 18-25 °C с относительной влажностью 40-65 %.

УСЛОВНЫЕ ОБОЗНАЧЕНИЯ НА УПАКОВКЕ.



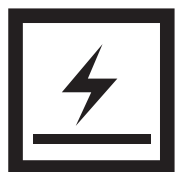
Устойчив к воздействию солнечных лучей



Пригоден для использования с системами "Тёплый пол"



Ударопрочный



Антистатическое покрытие



Пригоден к эксплуатации в жилых и общественных зданиях



Низкое выделение вредных веществ



Замковая система с влагозащитным воском



Неустойчив к воздействию абразивных материалов



Класс пожарной безопасности



Легкоочищаемая поверхность



Устойчив к воздействию бытовых химических веществ



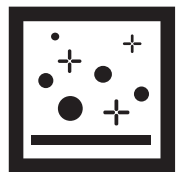
Защищён от образования пятен от красителей



Изготовлено из экологически чистых материалов



Разнообразие сборки



Гипоаллергенный

МОЛДИНГИ.



T-Молдинг



Лестничный молдинг



Энд-Молдинг



Энд-Молдинг тип F



Энд-Молдинг тип L



П-профиль (используется для крепления молдингов)

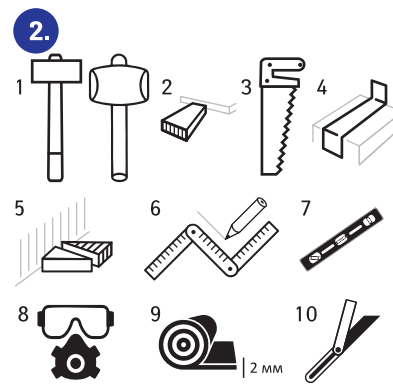


Q-Молдинг

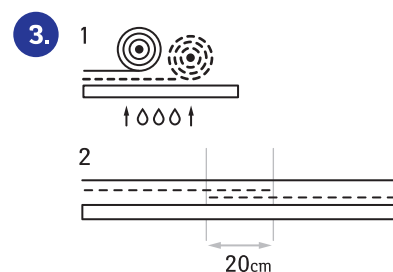


V-Молдинг

НЕОБХОДИМЫЕ ИНСТРУМЕНТЫ И МАТЕРИАЛЫ (РИСУНОК 2)



Подготовка основания



Если вы укладываете ламинированный паркет CBM на бетонную плиту, необходимо использовать разделительную мембрану (пароизоляция) из полиэтилена PE 0,2 мм или 200 мкм (влагозащита) под любой тип амортизирующей, звукопоглощающей подложки толщиной не более 3 мм (пробковая крошка, вспененный полиэтилен и аналогичных материалов). Так же запрещается применение хвойной подложки, без применения разделительной мембраны из полиэтилена PE 0,2 мм или 200 мкм с двух сторон. (верх и низ).

Без слоя пароизоляции уложенное на бетон напольное покрытие может отсыреть и покоробиться.

Края разделительной мембраны на 15 см заводятся на стены (после укладки ламинированного паркета CBM, скрывается под плинтусом, выступающие наружу излишки срезаются ножом). Полосы разделительной мембраны укладываются внахлест. Края смежных полос должны перекрывать друг друга **не менее чем на 200 мм** (рисунки 3.2). Поверх слоя пароизоляции раскатывается амортизирующая, звукопоглощающая подложка (рисунки 3.1).

Деревянное основание- конструкции из древесины или аналогичных материалов должны быть достаточно вентилируемыми (площадь вентиляции 5 см² на каждый м² пола). Как правило, деревянные основания (ДСП, ДВП, паркет, фанера и т.д.), не должны быть покрыты воздухопроницаемыми материалами, так как под такими материалами образуется идеальная среда для развития микроорганизмов, плесени, которые способствуют разрушению конструкции и небезопасны для здоровья. Вдоль стен, где укладывается ламинированный паркет CBM, нужно обеспечить вентиляционные зазоры, способствующие прохождению воздуха через конструкцию пола, в том числе после укладки.

Следует помнить, что подпольное пространство должно постоянно вентилироваться и быть сухим для обеспечения оптимальной влажности древесины независимо от времени года. Следовательно, пароизоляционная мембрана не применяется.

К устройству покрытия полов из ламинированного паркета CBM следует приступать только после окончания всех строительно-монтажных и отделочных работ, при производстве которых помещение загрязняется и создается повышенная влажность. До начала монтажа покрытия пола должны быть полностью смонтированы, опробованы и включены системы отопления и водоснабжения. В каждом помещении следует укладывать плашки ламинированного паркета CBM, одного типа-размера. Укладка производится «**плавающим способом**» (без фиксации к основанию).

Если вы собираетесь укладывать ламинированный паркет самостоятельно, внимательно изучите данную инструкцию. Выполнять укладку необходимо строго в той последовательности и с соблюдением всех правил монтажа, как она описана ниже.

Напоминаем вам, что ламинированный паркет CBM, геометрически сложный продукт с уникальным производственным циклом. Укладку такого продукта необходимо производить силами сертифицированной и профессиональной строительной организацией, сертифицированными специалистами с применением необходимых инструментов или **специалистами сервисной службой компании CBM (8 (800) 555-70-68)**.

СИСТЕМА «ТЕПЛЫЙ ПОЛ»

Порядок подготовки к эксплуатации систем подогрева

Монтаж ламинированного паркета CBM при наличии дополнительного отопления в полу с горячей водой (система водяного отопления). Покрытие пола должно быть всегда сухим.

Перед укладкой материала для защиты от испарений, необходимо применять полиэтиленовую плёнку толщиной 0,2 мм, обязательно надо провести тестирование нагрева.

Полностью отключить обогрев, пока температура пола не опустится ниже 18°C. Температура повышается при нагреве ежедневно на 3 С. Максимальная КОНТАКТНАЯ температура не должна превышать 27°C, затем температура ежедневно постепенно понижается на 3°C. Затем отопление отключается на 5 дней. Проводится повторный нагрев за 5 дней до 27°C и понижение температуры.

В начале и в конце отопительного периода **ОБЯЗАТЕЛЬНО** соблюдать ПОСТЕПЕННОЕ изменение температурного режима. В течение всего отопительного периода следует соблюдать баланс температуры и влажности воздуха в помещениях. Она должна составлять 18°C при относительной влажности воздуха 40-60 %.

При необходимости, используйте увлажнители воздуха!

Внимание:

- При монтаже ламинированного паркета CBM на тёплый пол рекомендуем использовать специальную подложку для тёплых полов.
- Максимальная КОНТАКТНАЯ температура не должна превышать 27°C
- Инсталляция электрического, инфракрасного отопления в полу не рекомендуется!!!
- В отопительный сезон возможно образование зазора между стыками

Ограничения по укладке (гарантия не распространяется)

Ламинированный паркет СВМ состоит, преимущественно, из древесины.

Воздействие высокой влажности на материал, приводит к непоправимому повреждению покрытия. Обращаем ваше внимание, что ламинированный паркет СВМ **не предназначен** для укладки в душевых, ваннных комнатах, саунах, бассейнах и прочих помещениях с повышенной влажностью, а также на стены, потолки и другие поверхности не относящиеся к напольному покрытию.

НЕ ДОПУСКАЕТСЯ хранение открытых упаковок ламинированного паркета СВМ в домашних условиях, монтировать на ковровое, войлочное или любое другое мягкое покрытие, не соответствующее условиям монтажа.

Производить монтаж единым полотном, без устройства температурных зазоров между помещениями, а также вдоль стен и других фиксированных сооружений.

Использовать дополнительную подложку и накрывать смонтированный пол пленкой или аналогичными материалами, препятствующих естественному воздухообмену.

ЗАПРЕЩАЕТСЯ монтаж ламинированного паркета СВМ жесткофиксированным способом к основанию. Использование клея, гвоздей и шурупов недопустимо. Во время сезонных колебаний температуры и влажности размеры вашего напольного покрытия немного меняются. Поэтому любой из способов жесткой фиксации к основанию неизбежно приведет к разрушению ламинированного паркета СВМ!

ЗАПРЕЩАЕТСЯ производить монтаж поврежденных ламелей, гарантия на такой пол не распространяется. В случае обнаружения брака перед или во время процесса монтажа, необходимо прекратить монтаж и обратиться к продавцу для оформления факта брака и последующей замены бракованной продукции.

ЗАПРЕЩАЕТСЯ монтаж ламинированного паркета СВМ, без использования разделительной мембраны из полиэтилена PE 0,2 мм или 200 мкм (вагозащита) под любой тип амортизирующей подложки толщиной не более 3 мм (пробковая крошка, вспененный полиэтилен и аналогичных материалов). Так же запрещается применение хвойной подложки, без применения разделительной мембраны из полиэтилена PE 0,2 мм или 200 мкм с двух сторон (верх и низ).

НЕ ДОПУСКАЕТСЯ ПОПАДАНИЕ ГРЯЗИ. Поместите во входной зоне, подверженной воздействию грязи грязеулавливающий коврик. В коммерческих объектах должны быть установлены зоны очистки. Минимальная длина 4-5 м. Грязепоглощающие коврики гарантируют, что на покрытие переносится минимальное количество грязи. Присутствие грязи, мелких камней, песка и т.п. абразивов, повреждают ваш пол, т.к. они воздействуют на ламинированный паркет как наждачная бумага.

НЕ ДОПУСКАЕТСЯ нарушение климатического режима (температура 18-23°C с относительной влажностью 40-60 %) в помещениях, в которых будет производиться монтаж и эксплуатироваться ламинированный паркет СВМ.

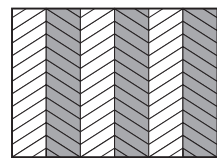
НЕДОПУСТИМА ОБРАБОТКА ламинированного паркета СВМ абразивными средствами и материалами. Это касается не только уборки, но и ухода за напольным покрытием.

ДОПУСКАЕТСЯ монтаж ламинированного паркета **только «плавающим способом».**

Монтаж панелей «ёлочкой»

Варианты укладки панелей «елочкой»

Уложите один ряд панелей вдоль самой длинной стены «ёлочкой» (рисунки 1). Уложите этот ряд так, чтобы концы панелей находились на одном расстоянии у стены. Измерьте расстояния а и b. Не забудьте отнять 0,8-1,0 см (зазор на расширение покрытия). В идеальном случае расстояния а и b должны быть одинаковы.

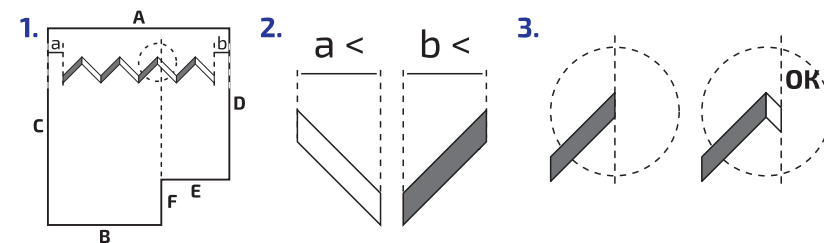


Если при этом расстояние вдоль стены F окажется слишком малым, ищите оптимальный вариант (рисунки 2 и рисунок 3) Начертите начальную линию вдоль стены С.

Обратите внимание: для корректного соединения в замок необходимо использовать плашки с различным замком: А и С.

На рисунках 1, 2, 5, 6 – плашка светлого цвета с замком А, темная плашка с замком С.

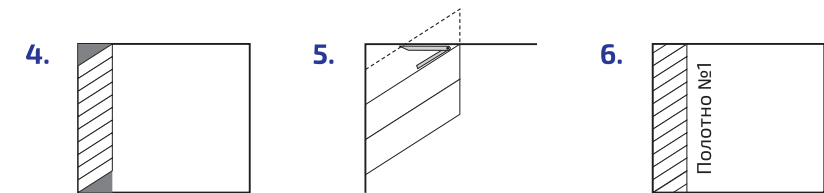
Начинаем укладку от стены В, двигаясь по направлению к стене А. **На первом этапе** монтажа используем только плашки с замком А или плашки с замком С в зависимости от же-



лаемого рисунка. Соединяем плашки в широкой части замка для получения полотна из плашек с одинаковым замком от стены В до стены А (рисунки 4).

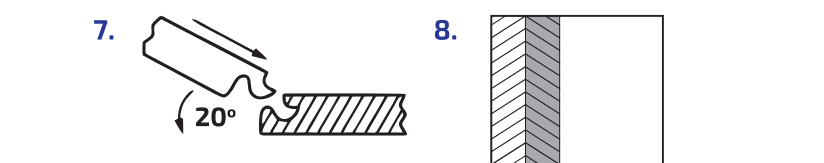
Для заполнения углов пола по краям полотна используем уголок или малку. Обрезаем плашки (рисунки 5) получаем полотно №1 как на рисунке 6. Тщательно расклиньте полученное полотно с использованием распорных клиньев.

На втором этапе собираем полотно №2 отдельно от полотна №1, двигаясь в противоположном направлении (от стены А к стене В), используя плашки с другим замком. Заполняем углы пола по краям полотна используя уголок и малку по аналогии с рисунком 5.



На третьем этапе соединяем полотно №1 и полотно №2. Для этого полотно №2 подносится к полотну №1 под углом, вставляется в замок и защелкивается (рисунки 7).

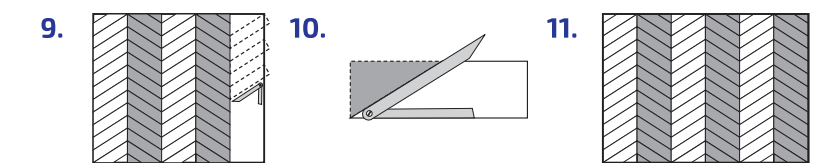
В результате полотно №1 и полотно №2 соединены, углы пола заполнены (рисунки 8)



Далее собираем полотно №3,4,5 (сколько необходимо) и соединяем между собой аналогичным образом.

На окончательном этапе уложите недостающее полотно вдоль стены D (рисунки 9 и 10) с помощью уголка и малки, а также лапы

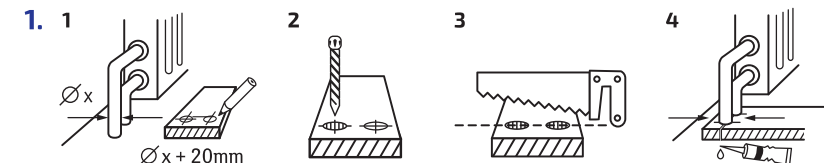
В результате получаем заполненное полотно (рисунки 11)



ТРУБЫ

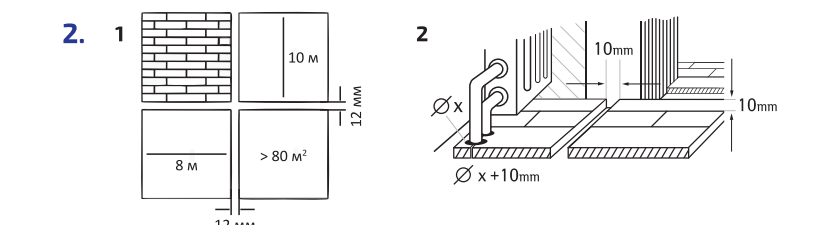
Обход труб - еще одна проблема, возникающая при укладке ламинированного паркета. Процесс ее решения показан на рисунке 1.

Если одно помещение, где производится монтаж ламинированного паркета превышает по длине 10м, а его площадь составляет более 80 м², на монтируемом полу необходимо предусмотреть компенсационные швы, шириной не менее 12 мм в одном помещении.



При разметке швов помещение делится на участки длиной не более 10 м, шириной не более 8 м (рисунки 2, 1). Отсутствие швов может привести к тому, что на ламинированном паркете со временем образуются щели, разойдутся замковые соединения и напольное покрытие придет в негодность.

Чтобы скрыть компенсационный шов (а также для декорирования места стыка ламинированного паркета с другими напольными покрытиями) используются специальные молдинги (страница 3).



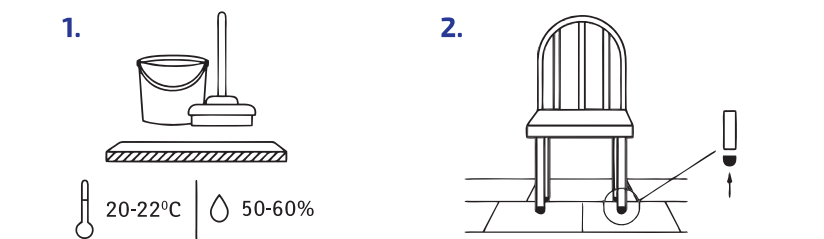
Обращаем ваше внимание, что компенсационные швы необходимо соблюдать не только по периметру комнаты. Требуется оставлять зазоры между ламинированным паркетом и трубами отопления, а также между панелями ламинированного паркета, уложенного в разных комнатах в дверных проемах (рисунки 2, 2). То же самое относится к дверным коробкам.

Для соблюдения зазоров коробки устанавливаются после того, как уложено напольное покрытие.

Если монтаж ламинированного паркета производится при уже существующих дверных коробках, то их края необходимо подпилить. Так, чтобы они не давили на ламинированный паркет и не было жесткого крепления напольного покрытия (рисунки 3).

УБОРКА И ОБСЛУЖИВАНИЕ

Уборка ламинированного паркета осуществляется при комнатной температуре и естественной влажности. Для уборки используется насухо выжатая тряпка (рисунки 1). Допускается применение специальных моющих средств. Для ламинированного паркета с влагозащитным восковым покрытием замка разрешается влажная уборка.



Недопустима обработка ламинированного паркета абразивными средствами. Это касается не только уборки, но и обслуживания напольного покрытия. Старайтесь избегать трения поверхности ламинированного паркета. Избежать этого можно, например, с помощью войлочных накладок, помещенных на часто перемещаемые предметы (рисунки 2).

ЭКСПЛУАТАЦИОННАЯ ГАРАНТИЯ (ДАЛЕЕ: ГАРАНТИЯ)/ ГАРАНТИЙНЫЕ ОБЯЗАТЕЛЬСТВА:

Настоящая гарантия распространяется на ламинированный паркет СВМ, при наличии «Гарантийного талона», документа, подтверждающего факт покупки (чек, товарные чеки) и приобретенный непосредственно у авторизованного дилера. Гарантия распространяется исключительно на повреждения ламелей от износа при использовании их при обычной нагрузке на данное помещение. Гарантия не распространяется на ламинированный паркет СВМ, уложенный во влажных и сырых помещениях, таких как ванные комнаты, сауны и т.д.

Гарантия предоставляется при соблюдении условий укладки и ухода за напольными покрытиями, указанных в инструкции по монтажу. Монтаж должен производиться сертифицированной и профессиональной строительной организацией, сертифицированными специалистами с применением необходимых инструментов или **специалистами сервисной службы компании СВМ (8 (800) 555-70-68).**

Гарантия распространяется только на напольное покрытие. Гарантийные обязательства по укладке напольных покрытий несёт строительная организация или специалист на условиях и сроках, предоставляемых этой организацией или специалистом.

Гарантийные обязательства перед покупателем несёт Организация-Продавец

Гарантия не распространяется на механические повреждения (царапины, вмятины, трещины и т.д.), нанесённые тяжёлыми и острыми предметами или появившиеся в результате нарушений условий эксплуатации напольного покрытия.

Гарантия не распространяется на изделие, имеющее следующие повреждения:

- механические;
- вызванные стихией, пожаром, бытовыми факторами, несчастным случаем;
- вызванные попаданием на поверхность изделий едких веществ и жидкостей (растворителей, кислот, щелочей и их производных).

Гарантия не распространяется на деформацию напольного покрытия, появившееся в результате нарушения условий укладки и эксплуатации (недопустимая температура и влажность в помещении, неровное основание, отсутствие пароизоляции, подложки, компенсационных швов и т.д.).

Независимая экспертиза может проводиться организацией, аккредитованной в соответствующих органах Российской Федерации.

Претензия должна быть представлена в письменном виде при предъявлении документа, подтверждающего факт покупки (чек, товарные чеки) в оригинале. Во время проведения рассмотрения претензии поставщик оставляет за собой право произвести осмотр материала на месте или поручить сделать это третьим лицам.

Гарантия распространяется на жилые и коммерческие помещения. Срок службы в коммерческих помещениях до 5(пяти) лет. В домашних помещениях до 25 (двадцати пяти) лет.

Максимальные сроки гарантии предоставляются на ламинированный паркет СВМ, уложенный в жилых помещениях с пониженной нагрузкой на напольные покрытия (спальни, кладовые и т.д.)

ЭКСПЛУАТАЦИОННАЯ ГАРАНТИЯ НА МАТЕРИАЛ ДЕЙСТВУЕТ ПРИ ТОЧНОМ СОБЛЮДЕНИИ ИНСТРУКЦИИ.

Сервисная служба:
8 (800) 555-70-68

www.cbmtm.ru
cbm_chest